



LÁNAMÁL RÍKISINS

Markaðsupplýsingar

1. tbl. 14. árg. Janúar 2013

Útboð ríkisbréfa

Aðeins eitt útboð ríkisbréfa var haldið í desember, þar sem fyrirhugað útboð þann 14. desember var fellt niður. Þann 7. desember var haldið útboð og var RIKB 14 0314 (2 ára flokkur) í boði. Útboðsskilmálar voru hefðbundnir þar sem lægsta samþykka verð (hæsta samþykka ávöxtunarkrafa), réð söluverði útboðsins. Alls bárust 9 gild tilboð í flokkinn fyrir 4.000 m.kr. að nafnverði. Ákveðið var að taka 2 tilboðum fyrir samtals 750 m.kr. á söluverðinu 101,310 (3,65% ávöxtunarkröfu). Aðalmiðlurum bauðst sem fyrr að kaupa 10% af andvirði þess sem selt var í útboðinu á söluverði samþykka tilboða. Enginn nýtti sér þennan kauprétt. Samkvæmt upplýsingum frá aðalmiðlurum keyptu innlendir aðilar allt sem selt var.

Gjaldeyrisútboð

Þann 18. desember stóð Seðlabanki Íslands fyrir gjaldeyrisútboði þar sem bankinn bauðst til að kaupa evrur gegn afhendingu ríkisbréfa í verðtryggða flokknum RIKS 33 0321. Samtals voru seld bréf í flokknum fyrir 986 m.kr. að nafnverði. Næsta útboð verður 5. febrúar 2013.

Útboð ríkisvixla

Þann 13. desember var haldið útboð á 3ja (RIKV 13 0315) og 6 mánaða (RIKV 13 0618) ríkisvixlum. Útboðsfyrirkomulag var hefðbundið, lægsta samþykka verð réð söluverði (hæstu flatir vextir). Alls bárust 8 gild tilboð í 3ja mánaða flokkinn fyrir 3.739 m.kr. að nafnverði. Tilboðum var tekið fyrir 3.439 m.kr. að nafnverði. Samþykkt verð í útboðinu var 99,225 sem samsvarar 3,20% í flötum vöxtum. Í 6 mánaða flokkinn bárust alls 8 gild tilboð fyrir 4.201 m.kr. að nafnverði. Tilboðum var tekið fyrir samtals 3.901 m.kr. að nafnverði á verðinu 98,302 (flatir vextir 3,40%). Innlendir aðilar keyptu allt sem selt var. Verðbréfasjóðir keyptu fyrir 900 m.kr. af 3ja mánaða vixlum sem er um 26,2% af sölu þeirra og fyrir 385 m.kr. af 6 mánaða vixlinum sem er um 10% af sölu þeirra. Dreifður hópur innlendra aðila keypti afganginn, 6.055 m.kr.

Sala á ríkis- og íbúðabréfum

Ríkissjóður átti 2,7 ma.kr. að nafnverði í RIKB 19 0226 sem hann eignaðist í tengslum við Avens samkomulagið sem Seðlabanki Íslands gerði við Seðlabanka Lúxemborgar og skiptastjóra Landsbankans í Lúxemborg árið 2010. Einnig átti ríkissjóður 1 ma.kr. að nafnverði í flokknum HFF 24 0215. Þessi bréf voru seld með útboðsfyrirkomulagi 17. desember þar sem lægsta samþykka verð (hæsta samþykka ávöxtunarkrafa), réð söluverði. Alls bárust tilboð að fjárhæð 5.200 m.kr. að nafnverði í RIKB 19 0226. Ákveðið var að samþykkja öll tilboðin á verðinu 113,400 (6,08% ávöxtunarkrafa). Alls bárust tilboð að fjárhæð 3.120 m.kr. að nafnverði í HFF150224 og var ákveðið að samþykkja þau öll á verðinu 109,050 (2,13% ávöxtunarkrafa).

Ársáætlun í lánamálum ríkissjóðs

Í lok desember var birt ársáætlun í lánamálum fyrir árið 2013. Samkvæmt henni er hrein innlend lánsfjárförf áætluð 41 ma.kr. árið 2013 að teknu tilliti til 13 ma.kr.

Umsjón með útgáfu

Auður Gústafsdóttir

audur.gustafsdottir@sedlabanki.is

Björgvin Sighvatsson

bjorgvin.sighvatsson@sedlabanki.is

Davíð Sigurjónsson

david.sigurjonsson@sedlabanki.is

Hafsteinn Hafsteinsson

hafsteinn.hafsteinsson@sedlabanki.is

Hallgrímur Ólafsson

hallgrimur.olafsson@sedlabanki.is

Kjartan Hauksson

kjartan.hauksson@sedlabanki.is

Oddgeir Gunnarsson

oddgeir.gunnarsson@sedlabanki.is

Ábyrgðarmaður

Sturla Pálsson

sturla.palsson@sedlabanki.is

Útgáfa ríkisbréfa á fjórða ársfjórðungi 2012

| Skuldabréfaflokkar Fjárhæðir í ma. kr. | Hámark | Raun útgáfa |
|---|--------|----------------|
| RIKB 14 0314 | 8 | 3 |
| RIKB 22 1026 | 8 | 0 |
| RIKB 31 0124 | 8 | 6 |

Útgáfa ríkisbréfa á árinu m.v. 31. desember 2012

Almenn útboð

| Skuldabréfaflokkar Fjárhæðir í ma. kr. | Útgáfa |
|---|--------|
| RIKB 14 0314 | 22 |
| RIKB 16 1013 | 8 |
| RIKB 22 1026 | 18 |
| RIKB 31 0124 | 6 |
| Samtals | 54 |

Gjaldeyrisútboð

| Skuldabréfaflokkar Fjárhæðir í ma. kr. | Útgáfa |
|---|--------|
| RIKS 30 0701 | 17 |
| RIKS 33 0321 | 10 |
| Samtals | 27 |
| Samtals útgefið á árinu | 81 |

Upplýsingar í þessu riti koma frá Seðlabanka Íslands og upplýsingaveitum sem taldar eru áreiðanlegar. Upplýsingar miða við lok síðustu mánaðamóta, nema annað sé tekið fram.



Markaðsupplýsingar

1. tbl. 14. árg. Janúar 2013

framlags til styrkingar eiginfjárstöðu Íbúðalánasjóðs. Framlagið verður greitt með afhendingu skuldabréfs til sjóðsins en ekki í gegnum almenn útboð. Í maí er á gjalddaga flokkur ríkisbréfa, RIKB 13 0517, að fjárhæð 83 ma.kr. og á næstu mánuðum eru flokkar ríkisvixla á gjalddaga fyrir um 39 ma.kr. Aðrar innlendir afborganir ársins nema 9 ma.kr., þar af er áætlað að 5 ma.kr. fari til lækkunar höfuðstóls skuldabréfs sem ríkissjóður gaf út 2009 til endurfjármögnunar Seðlabanka Íslands. Einnig er gert ráð fyrir uppkaupum á RIKS 15 1001 fyrir 1 ma.kr. Innlend lánsfjárbörf ríkissjóðs er því um 173 ma.kr. árið 2013. Lánsfjárbörfinni verður mætt með eftirfarandi hætti:

Útgáfu ríkisbréfa

Samkvæmt ársáætlun í lánamálum fyrir árið 2013 verða gefin út ríkisbréf að fjárhæð 90 ma.kr. Til samanburðar voru gefin út ríkisbréf fyrir 81 ma.kr. árið 2012 og 127 ma.kr. árið 2011. Í ár fellur einn flokkur á gjalddaga að andvirði 83 ma.kr. Ríkissjóður mun gefa út nýjan tveggja ára óverðtryggðan flokk á árinu, sem tekur við af RIKB 14 0314. Einnig er fyrirhugað að gefa út nýjan flokk ríkisbréfa með gjalddaga árið 2020. Flokkurinn verður byggður upp á næstu árum sem 5 ára markflokkur og síðar sem 2ja ára markflokkur. Áfram verður unnið að því að byggja upp RIKB 22 1026 sem 10 ára markflokk.

Útgáfu ríkisvixla

Undanfarin ár hefur útgáfa ríkisvixla farið minnkandi. Í upphafi síðasta árs var staða ríkisvixla um 59 ma.kr. en í lokin um 39 ma.kr. og hafði því minnkað um 20 ma.kr. á árinu. Samkvæmt ársáætlun 2013 er gert ráð fyrir nær óbreyttri stöðu ríkisvixla í lok yfirstandandi árs.

Lækkun sjóðsstöðu

Í árslok 2012 var staðan á viðskiptareikningi ríkissjóðs í Seðlabanka Íslands um 135 ma.kr., um 30 ma.kr. verður varið til að mæta innlendri fjármögnunarbörf á árinu.

Ársfjórðungsáætlun í lánamálum ríkissjóðs

Í lok árs var kynnt áætlun í lánamálum ríkissjóðs fyrir fyrsta ársfjórðung 2013. Þar er gert ráð fyrir að bjóða út þrjá eldri flokka ríkisbréfa þ.e. RIKB 14 0314, RIKB 22 1026 og RIKB 31 0124 ásamt nýjum 2ja ára flokki. Alls er áformað að bjóða út ríkisbréf fyrir 15 til 30 ma.kr. í fjórðungnum, þar af allt að 15 ma.kr. í nýja flokknum.

Velta skuldabréfa í kauphöll

Árið 2012 var velta skuldabréfa í Nasdaq OMX Kauphöllinni á Íslandi um 2.323 ma.kr. þar af var veltan með útgáfur ríkissjóðs og Íbúðalánasjóðs um 2.293 ma.kr. sem er tæp 99% af heildarveltunni. Velta óverðtryggðra ríkisbréfa var 1.414 ma.kr. og verðtryggðra ríkisbréfa 235 ma.kr. Í meðfylgjandi töflu eru sýndir 10 veltumestu flokkarnir í kauphöllinni á síðasta ári. Veltuhraði er einn af mælikvörðum á seljanleika en hann mælir veltu bréfa í viðkomandi flokki í hlutfalli af stærð hans. Eins og sjá má í töflunni er velta einstakra flokka á síðasta ári allt að níuföld miðað við stærð þeirra.



Markaðsupplýsingar

1. tbl. 14. árg. Janúar 2013

Fjárhæðir í ma.kr. árið 2012

| Flokkar | Velta í ma.kr. | Meðalstaða að nafnverði í ma.kr. | Veltu hraði | Ávöxtunarkrafa í lok árs |
|--------------|----------------|----------------------------------|-------------|--------------------------|
| RIKB 19 0226 | 302 | 88 | 3,4 | 6,06 |
| HFF150224 | 234 | 109* | 2,2 | 2,04 |
| RIKB 25 0612 | 226 | 87 | 2,6 | 6,9 |
| RIKS 21 0414 | 216 | 61 | 3,5 | 1,82 |
| RIKB 22 1026 | 204 | 23 | 9,0 | 6,75 |
| RIKB 16 1013 | 194 | 54 | 3,6 | 4,53 |
| HFF150644 | 170 | 247* | 0,7 | 2,71 |
| HFF150434 | 164 | 144* | 1,1 | 2,35 |
| RIKB 13 0517 | 160 | 83 | 1,9 | 3,83 |
| RIKB 31 0124 | 122 | 29 | 4,1 | 1,82 |

* Markaðsverð.

Eins og sjá má í töflunni er veltuhraði að jafnaði minnstur með verðtryggð íbúðabréf og ríkisbréf þar sem stutt er til gjalddaga. Lífeyrissjóðir eru stærstu eigendur íbúðabréfa og erlendir fjárfestar eru stærstu eigendur stuttra ríkisbréfa. Helsta skýringin á litlum veltuhraða þessara flokka samanborið við aðra flokka er aðallega sú að framangreindir fjárfestar kaupa aðallega bréfin til að eiga fram á gjalddaga.

Í síðasta dálki í töflunni er sýnd ávöxtunarkrafa í lok árs sem hefur í flestum tilfellum lækkað á bréfum útgefnum af ríkissjóði frá síðustu áramótum.

Eigendur ríkisverðbréfa

Á bls. 5 eru birtar upplýsingar frá Verðbréfaskráningu um eigendur ríkisverðbréfa í lok árs 2012. Stærstu eigendur ríkisvixla eru erlendir fjárfestar en þeir áttu um 48% af útgefnum vixlum. Næstir á eftir koma verðbréfasjóðir með um 18% og fyrirtæki með um 12%. Erlendir aðilar eru einnig langstærstu eigendur stuttra og millilangra ríkisbréfa en samtals áttu þeir 85% af RIKB13 0517, 75% af RIKB14 0314 og 81% af RIKB 16 1013 en alls áttu erlendir aðilar 24% af útgefnum ríkisbréfum. Bréf sem gefin eru út til langs tíma eru að mestu í eigu innlendra lífeyrissjóða en þar á eftir banka og sparisjóða.

Staða ríkisábyrgða

Staða ríkisábyrgða var 1.321 ma.kr. í lok desember 2012. Á bls. 10 eru birtar frekari upplýsingar um ríkisábyrgðir.

Staða verðbréfalána verður framvegis birt eftir lokun markaða á mánudögum í stað kl. 11.



Staða lána ríkissjóðs

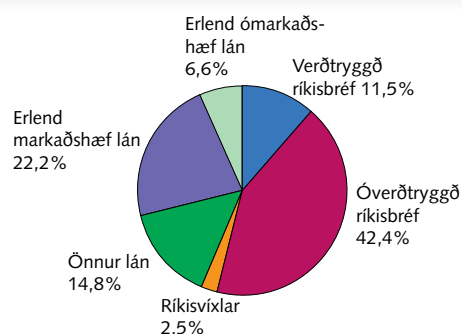
Markaðsskuldabréf, eiginleikar og markaðsverð í lok desember

Innlendar skuldir

| Flokkur | Útgáfudagur | Innlausnar dagur | Vextir, % | Greiðslutegund | Meðaltími í árum* | Láns-tími í árum | Markaðsverð (m.kr.) |
|--------------------------------------|-------------|------------------|-----------|----------------|-------------------|------------------|---------------------|
| RIKS 15 1001 | 29.9.1995 | 1.10.2015 | 0,00 | Kúlubréf | 2,76 | 2,76 | 27.421 |
| RIKS 21 0414 | 14.4.2010 | 14.4.2021 | 3,80 | Árl. vx.gr. | 7,18 | 8,29 | 69.800 |
| RIKS 30 0701 | 1.7.2011 | 1.7.2030 | 3,25 | Árl. vx.gr. | 13,41 | 17,51 | 66.355 |
| RIKS 33 0321 | 21.3.2012 | 21.3.2033 | 3,00 | Árl. vx.gr. | 15,15 | 20,23 | 9.877 |
| Verðtryggt ríkisbréf alls | | | | | | | 173.454 |
| RIKV 13 0115 | 15.7.2012 | 15.1.2013 | 0,00 | Kúlubréf | 0,05 | 0,05 | 13.369 |
| RIKV 13 0215 | 15.8.2012 | 15.2.2013 | 0,00 | Kúlubréf | 0,13 | 0,13 | 13.147 |
| RIKV 13 0315 | 15.9.2012 | 15.3.2013 | 0,00 | Kúlubréf | 0,21 | 0,21 | 5.153 |
| RIKV 13 0415 | 15.10.2012 | 15.4.2013 | 0,00 | Kúlubréf | 0,30 | 0,30 | 1.155 |
| RIKV 13 0515 | 15.11.2012 | 15.5.2013 | 0,00 | Kúlubréf | 0,38 | 0,38 | 1.460 |
| RIKV 13 0618 | 18.12.2012 | 18.6.2013 | 0,00 | Kúlubréf | 0,47 | 0,47 | 3.787 |
| Ríkisvixlar alls | | | | | | | 38.071 |
| RIKB 13 0517 | 17.5.2002 | 17.5.2013 | 7,25 | Árl. vx.gr. | 0,39 | 0,38 | 84.307 |
| RIKB 14 0314 | 14.3.2012 | 14.3.2014 | 4,75 | Árl. vx.gr. | 1,17 | 1,21 | 22.055 |
| RIKB 16 1013 | 22.10.2010 | 13.10.2016 | 6,00 | Árl. vx.gr. | 3,47 | 3,79 | 61.617 |
| RIKB 19 0226 | 26.2.2008 | 26.2.2019 | 8,75 | Árl. vx.gr. | 4,79 | 6,16 | 99.478 |
| RIKB 22 1026 | 26.10.2011 | 26.10.2022 | 7,25 | Árl. vx.gr. | 7,32 | 9,83 | 32.517 |
| RIKB 25 0612 | 12.6.2009 | 12.6.2025 | 8,00 | Árl. vx.gr. | 8,19 | 12,45 | 95.025 |
| RIKB 31 0124 | 24.1.2011 | 24.1.2031 | 6,50 | Árl. vx.gr. | 15,15 | 18,07 | 31.345 |
| RIKH 18 1009 | 2.9.2009 | 9.10.2018 | Br. vext. | Br. vext. | 0,08 | 5,78 | 212.911 |
| Óverðtryggt ríkisbréf alls | | | | | | | 639.255 |
| Líftími markflokka | | | | | 4,56 | 7,07 | |
| Markaðsvirði skuldabréfa alls | | | | | | | 850.780 |

* Macaulay

Skipting lánasafns ríkissjóðs



Skuldir ríkissjóðs, útgáfur og staða í desember

Innlendar skuldir í m.kr. - Nafnverð

| Flokkur | Staða í upphafi mánaðar | Sala | Innlausn/forinnl. | Staða í lok mánaðar | Markaðsverð (m.kr.) | Hlutfall af innl., % |
|---|-------------------------|-------|-------------------|---------------------|---------------------|----------------------|
| RIKS 15 1001 | 11.873 | | | 11.873 | 27.421 | 2,6 |
| RIKS 21 0414 | 60.934 | | | 60.934 | 69.800 | 6,5 |
| RIKS 30 0701 | 62.348 | | | 62.348 | 66.355 | 6,2 |
| RIKS 33 0321 | 8.590 | 986 | | 9.576 | 9.877 | 0,9 |
| Verðtryggt rb. alls | 143.745 | | | 144.731 | 173.454 | 16,2 |
| RIKV 12 1217 | 8.540 | | 8.540 | 0 | 0 | 0,0 |
| RIKV 13 0115 | 13.450 | | | 13.450 | 13.369 | 1,2 |
| RIKV 13 0215 | 13.300 | | | 13.300 | 13.147 | 1,2 |
| RIKV 13 0315 | 1.800 | 3.439 | | 5.239 | 5.153 | 0,5 |
| RIKV 13 0415 | 1.180 | | | 1.180 | 1.155 | 0,1 |
| RIKV 13 0515 | 1.500 | | | 1.500 | 1.460 | 0,1 |
| RIKV 13 0618 | 0 | 3.901 | | 3.901 | 3.787 | 0,4 |
| Ríkisvixlar alls | 39.770 | | | 38.570 | 38.071 | 3,5 |
| RIKB 13 0517 | 83.020 | | | 83.020 | 84.307 | 7,9 |
| RIKB 14 0314 | 21.033 | 750 | | 21.783 | 22.055 | 2,1 |
| RIKB 16 1013 | 58.683 | | | 58.683 | 61.617 | 5,7 |
| RIKB 19 0226 | 87.723 | | | 87.723 | 99.478 | 9,3 |
| RIKB 22 1026 | 31.490 | | | 31.490 | 32.517 | 3,0 |
| RIKB 25 0612 | 87.263 | | | 87.263 | 95.025 | 8,8 |
| RIKB 31 0124 | 32.617 | | | 32.617 | 31.345 | 2,9 |
| RIKH 18 1009** | 212.911 | | | 212.911 | 212.911 | 19,8 |
| Óverðtr. ríkisbréf alls | 614.740 | | | 615.490 | 639.255 | 59,5 |
| Útgáfa skuldabréfs á Seðlabanka Íslands | | | | | 169.760 | 15,8 |
| Aðrar skuldir ríkissjóðs* | | | | | 53.425 | 5,0 |
| Innlendar skuldir alls | | | | | 1.073.965 | 100,0 |

Erlendar skuldir í m.kr.

| Markaðshæfar | | | Hlutfall af erl., % |
|--------------------------------|----------------|------------------|---------------------|
| EUR | 43.753 | 45.462 | 10,5 |
| GBP | 5.713 | 5.905 | 1,4 |
| USD | 277.024 | 283.910 | 65,3 |
| | 326.490 | 335.277 | 77,1 |
| Ómarkaðshæfar | | | |
| EUR | 87.834 | 91.265 | 21,0 |
| DKK | 6.591 | 0 | 0,0 |
| PLN | 8.122 | 8.479 | 1,9 |
| | 102.547 | 99.744 | 22,9 |
| Langtímaskuldir alls | 429.038 | 435.021 | 100,0 |
| Skammtímaskuldir alls | | 0 | 0,0 |
| Erlendar skuldir alls | | 435.021 | 100,0 |
| Skuldir ríkissjóðs alls | | 1.508.985 | |

Hlutfall innlendra skulda af heildarskuldum

71,2

Hlutfall skulda af vergri landsframleiðslu

87,5

*Stærsti hlutinn er lán ríkisins vegna Landsvirkjunar og yfirteknar ríkisábyrgðir.

**Eiginfjárframlag ríkisins til fjármálastofnana.



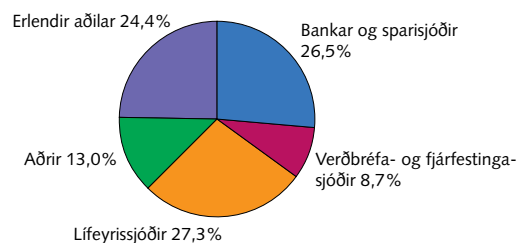
Eigendur

Eigendur ríkisverðbréfa 31. desember 2012*

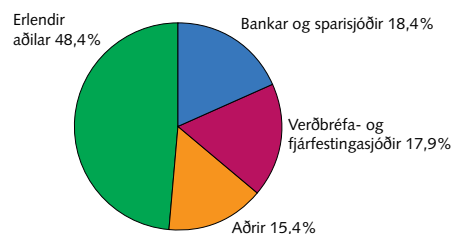
| Nafnverð í m.kr. | RIKB | | | | | | | RIKH | RIKS | | | Alls | Víxlar alls |
|----------------------------------|---------|---------|---------|---------|---------|---------|---------|---------|---------|---------|---------|---------|----------------|
| | 13 0517 | 14 0314 | 16 1013 | 19 0226 | 22 1026 | 25 0612 | 31 0124 | 18 1009 | 21 0414 | 30 0701 | 33 0321 | | |
| Innlendir aðilar | | | | | | | | | | | | | |
| Bankar og sparisjóðir | 1.049 | 2.086 | 1.027 | 2.545 | 793 | 606 | 592 | 200.221 | 732 | 0 | 911 | 210.562 | 7.095 |
| Ýmis lánaþyrntæki | 0 | 0 | 7 | 1.210 | 0 | 1.000 | 0 | 8.515 | 3.000 | 22.160 | 0 | 35.892 | 0 |
| Verðbréfa- og fjárfestingasjóðir | 1.995 | 1.704 | 1.943 | 13.388 | 8.924 | 5.157 | 1.585 | 1.875 | 28.881 | 3.347 | 143 | 68.940 | 6.885 |
| Lífeyrissjóðir | 968 | 234 | 2.036 | 30.695 | 20.070 | 71.076 | 34.527 | 0 | 17.701 | 34.874 | 4.237 | 216.419 | 0 |
| Fyrirtæki | 3.277 | 1.704 | 1.537 | 7.455 | 399 | 1.965 | 87 | 1.500 | 3.033 | 286 | 302 | 21.545 | 5.321 |
| Einstaklingar | 1.743 | 190 | 2.051 | 3.902 | 290 | 1.188 | 115 | 0 | 3.955 | 385 | 1.710 | 15.529 | 39 |
| Aðrir | 6.697 | 1.375 | 3.848 | 5.348 | 961 | 5.673 | 70 | 500 | 3.674 | 258 | 2.160 | 30.564 | 580 |
| Erlendir aðilar | 89.105 | 22.211 | 52.912 | 23.923 | 1.146 | 1.644 | 721 | 300 | 863 | 1.037 | 114 | 193.977 | 18.650 |
| Samtals: | 104.834 | 29.503 | 65.359 | 88.467 | 32.584 | 88.308 | 37.696 | 212.911 | 61.840 | 62.348 | 9.576 | 793.427 | 38.570 |

*Verðbréfalán frá útgefanda til aðalmiðlara koma til hækkunar.

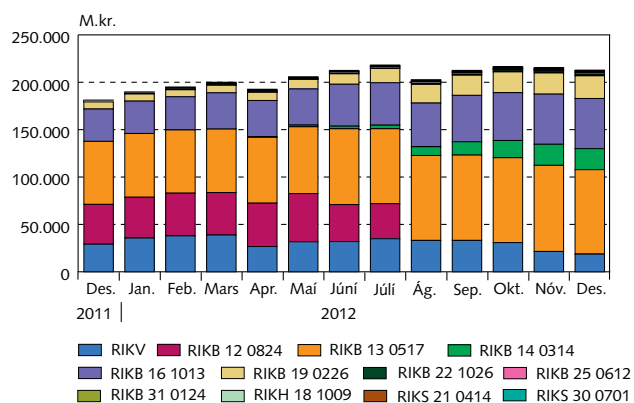
Eigendur ríkisbréfa 31. desember 2012*



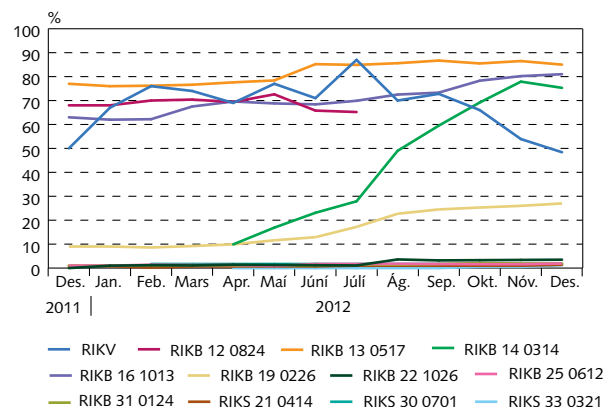
Eigendur ríkisvíxla 31. desember 2012*



Staða erlendra eigenda verðbréfa 31. desember 2012*



Hlutfall erlendra eigenda í ríkisbréfum 31. desember 2012*

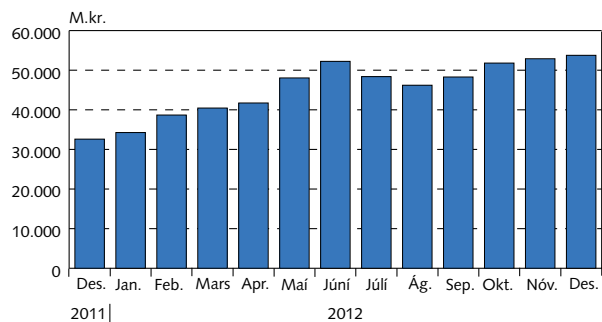


* Upplýsingar byggja á gögnum frá Verðbréfaskráningu Íslands og lánastofnumum.

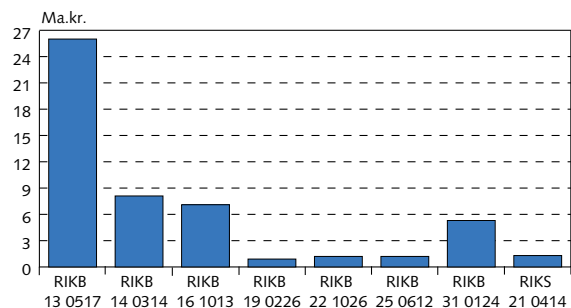


Verðbréfalán, endurgreiðsluferill og viðskipti með ríkisverðbréf í NASDAQ OMX á Íslandi

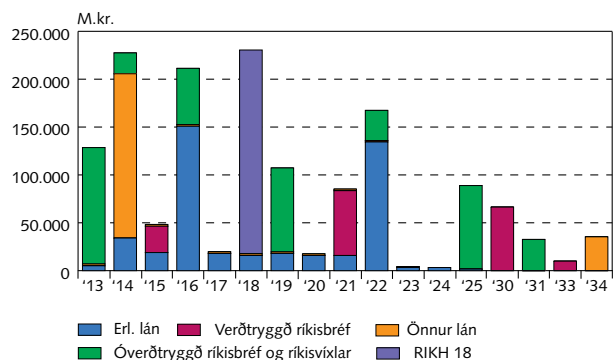
Meðalstaða verðbréfalána ríkisverðbréfa



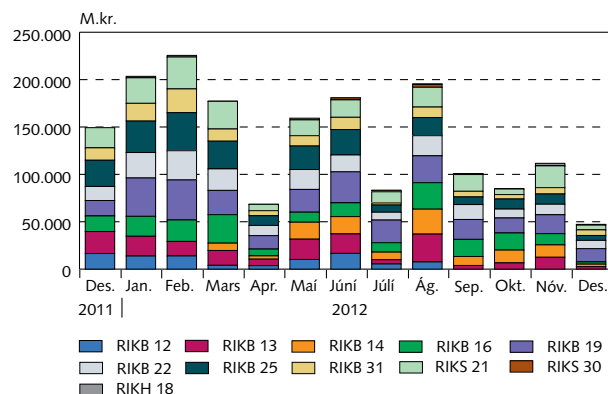
Staða verðbréfalána eftir flokkum í lok síðasta mánaðar



Endurgreiðsluferill lána ríkissjóðs

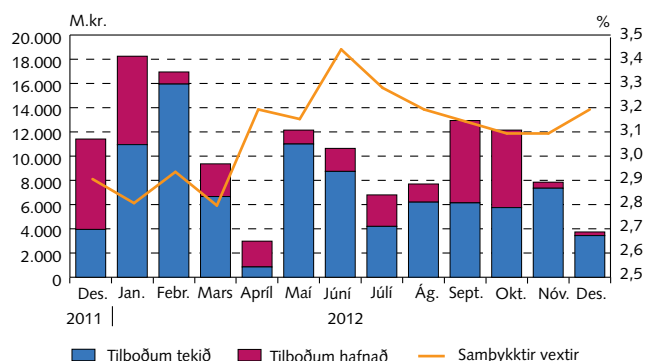


Viðskipti með ríkisbréf í NASDAQ OMX á Íslandi

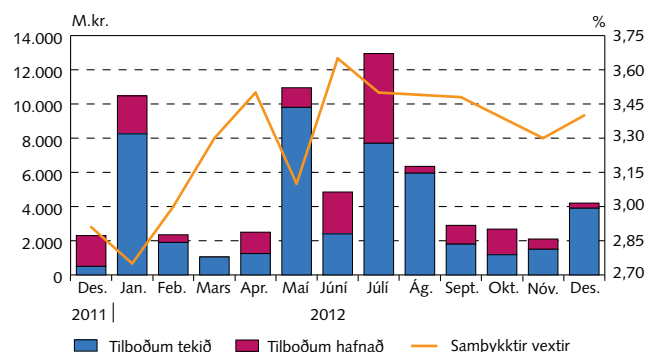


Útboð ríkisvixla

Útboð 3 mánaða ríkisvixla



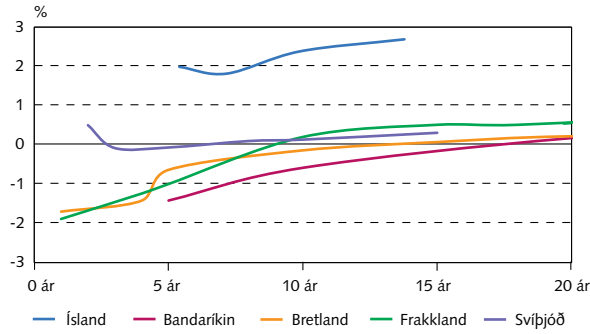
Útboð 6 mánaða ríkisvixla



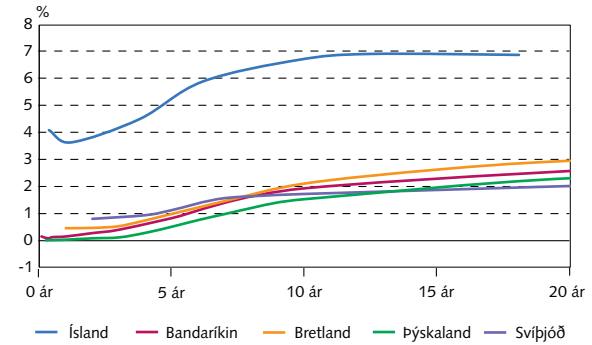


Vaxta- og gengisþróun

Verðtryggðir vaxtaferlar

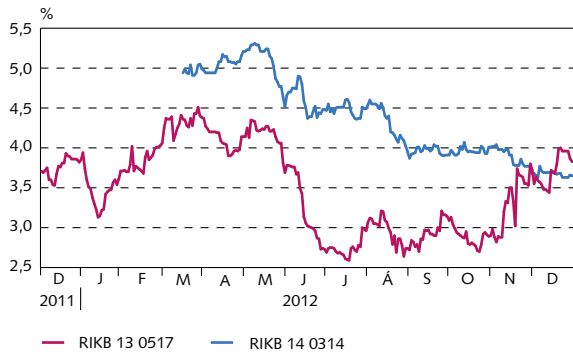


Óverðtryggðir vaxtaferlar



Ávöxtunarkrafa ríkisbréfa

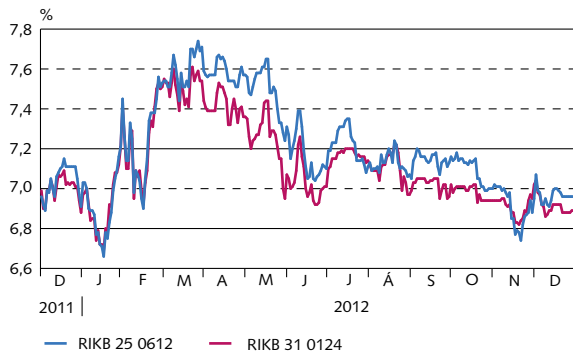
Ávöxtunarkrafa stuttra óverðtryggðra ríkisbréfa



Ávöxtunarkrafa milli langra óverðtryggðra ríkisbréfa



Ávöxtunarkrafa langra óverðtryggðra ríkisbréfa



Ávöxtunarkrafa verðtryggðra ríkisbréfa





Niðurstöður útboða

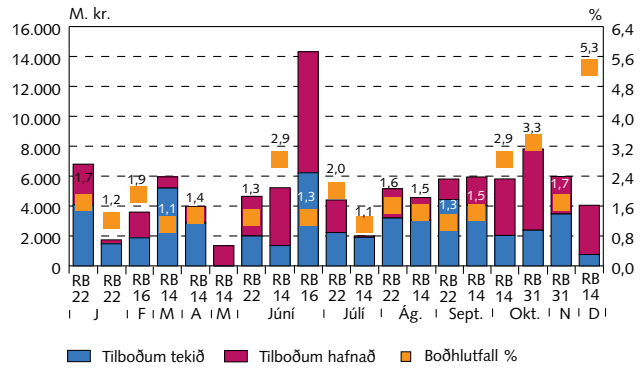
Útboð í m. króna frá ársbyrjun 2012

| Dagsetning | Flokkur | Tilboð Markaðsverð | Tilboð Nafnverð | Fjöldi tilboða | Fjöldi samþykktra tilboða | Ávöxtun, % | Samþykkt markaðsverð | Samþykkt nafnverð | Viðbótar útgáfa nafnverð | Samtals útgefið nafnverð |
|-------------------------|--------------|-----------------------|--------------------|-------------------|---------------------------------|------------|-------------------------|----------------------|--------------------------------|--------------------------------|
| Óverðtr. ríkisbréf sala | | | | | | | | | | |
| 06.01.12 | RIKB 22 1026 | 6.801 | 6.490 | 37 | 22 | 6,61 | 4.087 | 3.900 | 390 | 4.290 |
| 20.01.12 | RIKB 22 1026 | 1.741 | 1.650 | 12 | 9 | 6,52 | 1.477 | 1.400 | 0 | 1.400 |
| 03.02.12 | RIKB 16 1013 | 3.595 | 3.450 | 11 | 3 | 4,96 | 1.876 | 1.800 | 0 | 1.800 |
| 09.03.12 | RIKB 14 0314 | 5.950 | 5.950 | 36 | 32 | 4,75 | 5.200 | 5.200 | 180 | 5.380 |
| 13.04.12 | RIKB 14 0314 | 3.952 | 3.978 | 16 | 11 | 5,11 | 2.869 | 2.888 | 10 | 2.898 |
| 04.05.12 | RIKB 14 0314 | 1.350 | 1.350 | 9 | 0 | 0,00 | 0 | 0 | 0 | 0 |
| 08.06.12 | RIKB 22 1026 | 2.650 | 2.650 | 13 | 7 | 7,24 | 2.000 | 2.000 | 140 | 2.140 |
| 22.06.12 | RIKB 14 0314 | 3.869 | 3.850 | 9 | 2 | 4,43 | 1.357 | 1.350 | 75 | 1.425 |
| 22.06.12 | RIKB 16 1013 | 8.093 | 7.800 | 10 | 2 | 5,00 | 6.225 | 6.000 | 600 | 6.600 |
| 06.07.12 | RIKB 22 1026 | 4.407 | 4.350 | 17 | 2 | 7,06 | 2.229 | 2.200 | 0 | 2.200 |
| 06.07.12 | RIKB 14 0314 | 2.009 | 2.000 | 11 | 4 | 4,45 | 1.909 | 1.900 | 0 | 1.900 |
| 22.08.12 | RIKB 22 1026 | 5.155 | 5.012 | 14 | 9 | 6,85 | 3.201 | 3.112 | 0 | 3.112 |
| 22.08.12 | RIKB 14 0314 | 4.565 | 4.520 | 14 | 12 | 4,06 | 3.050 | 3.020 | 0 | 3.020 |
| 07.09.12 | RIKB 22 1026 | 5.806 | 5.720 | 29 | 22 | 7,03 | 4.436 | 4.370 | 320 | 4.690 |
| 07.09.12 | RIKB 14 0314 | 5.945 | 5.880 | 8 | 1 | 3,97 | 4.044 | 4.000 | 400 | 4.400 |
| 05.10.12 | RIKB 14 0314 | 5.812 | 5.740 | 14 | 2 | 3,82 | 2.035 | 2.010 | 0 | 2.010 |
| 19.10.12 | RIKB 31 0124 | 7.819 | 8.200 | 19 | 9 | 6,95 | 2.384 | 2.500 | 147 | 2.647 |
| 23.11.12 | RIKB 31 0124 | 5.977 | 6.200 | 18 | 5 | 6,85 | 3.470 | 3.600 | 0 | 3.600 |
| 07.12.12 | RIKB 14 0314 | 4.052 | 4.000 | 9 | 2 | 3,65 | 760 | 750 | 0 | 750 |
| Samtals | | 89.546 | 88.790 | | | | 52.607 | 52.000 | 2.262 | 54.262 |
| Verðtr. ríkisbréf sala | | | | | | | | | | |
| 15.02.12 | RIKS 30 0701 | 19.724 | 17.051 | | | 2,50 | 19.724 | 17.051 | 0 | 17.051 |
| 28.03.12 | RIKS 33 0321 | 418 | 417 | | | 3,00 | 418 | 417 | 0 | 417 |
| 09.05.12 | RIKS 33 0321 | 3.084 | 3.021 | | | 3,00 | 3.084 | 3.021 | 0 | 3.021 |
| 20.06.12 | RIKS 33 0321 | 1.611 | 1.542 | | | 2,90 | 1.611 | 1.542 | 0 | 1.542 |
| 29.08.12 | RIKS 33 0321 | 859 | 803 | | | 2,77 | 859 | 803 | 0 | 803 |
| 03.10.12 | RIKS 33 0321 | 2.383 | 2.183 | | | 2,65 | 2.383 | 2.183 | 0 | 2.183 |
| 07.11.12 | RIKS 33 0321 | 690 | 625 | | | 2,65 | 690 | 625 | 0 | 625 |
| 18.12.12 | RIKS 33 0321 | 1.054 | 986 | | | 2,90 | 1.054 | 986 | 0 | 986 |
| Samtals | | 29.823 | 26.627 | | | | 29.823 | 26.627 | 0 | 26.627 |
| Ríkisvixlar sala | | | | | | | | | | |
| 12.01.12 | RIKV 12 0416 | 18.121 | 18.250 | 19 | 6 | 2,81 | 10.873 | 10.950 | | |
| 12.01.12 | RIKV 12 0716 | 10.331 | 10.475 | 10 | 3 | 2,75 | 8.137 | 8.250 | | |
| 13.02.12 | RIKV 12 0515 | 16.826 | 16.950 | 18 | 13 | 2,94 | 15.834 | 15.950 | | |
| 13.02.12 | RIKV 12 0815 | 2.315 | 2.350 | 12 | 8 | 3,00 | 1.872 | 1.900 | | |
| 13.03.12 | RIKV 12 0615 | 9.298 | 9.364 | 19 | 7 | 2,80 | 6.617 | 6.664 | | |
| 13.03.12 | RIKV 12 0917 | 1.819 | 1.850 | 11 | 5 | 3,30 | 1.032 | 1.050 | | |
| 12.04.12 | RIKV 12 0716 | 2.956 | 2.980 | 11 | 4 | 3,20 | 843 | 850 | | |
| 12.04.12 | RIKV 12 1015 | 2.800 | 2.850 | 13 | 5 | 3,50 | 1.228 | 1.250 | | |
| 11.05.12 | RIKV 12 0815 | 12.053 | 12.150 | 12 | 5 | 3,16 | 10.912 | 11.000 | | |
| 11.05.12 | RIKV 12 1115 | 10.779 | 10.950 | 12 | 3 | 3,10 | 9.647 | 9.800 | | |
| 13.06.12 | RIKV 12 0917 | 10.545 | 10.640 | 16 | 11 | 3,45 | 8.662 | 8.740 | | |
| 13.06.12 | RIKV 12 1217 | 4.761 | 4.850 | 14 | 4 | 3,65 | 2.356 | 2.400 | | |
| 12.07.12 | RIKV 12 1015 | 6.744 | 6.800 | 11 | 4 | 3,29 | 4.200 | 4.200 | | |
| 12.07.12 | RIKV 13 0115 | 12.724 | 12.950 | 14 | 6 | 3,50 | 7.565 | 7.700 | | |
| 13.08.12 | RIKV 12 1115 | 7.638 | 7.700 | 12 | 6 | 3,20 | 6.150 | 6.200 | | |
| 13.08.12 | RIKV 13 0215 | 6.239 | 6.350 | 9 | 5 | 3,49 | 5.846 | 5.950 | | |
| 13.09.12 | RIKV 12 1217 | 12.838 | 12.940 | 19 | 12 | 3,15 | 6.091 | 6.140 | | |
| 13.09.12 | RIKV 13 0315 | 2.851 | 2.900 | 10 | 6 | 3,48 | 1.769 | 1.800 | | |
| 11.10.12 | RIKV 13 0115 | 12.055 | 12.150 | 16 | 7 | 3,10 | 5.705 | 5.750 | | |
| 11.10.12 | RIKV 13 0415 | 2.635 | 2.680 | 11 | 6 | 3,39 | 1.160 | 1.180 | | |
| 13.11.12 | RIKV 13 0215 | 7.788 | 7.850 | 13 | 8 | 3,10 | 7.292 | 7.350 | | |
| 13.11.12 | RIKV 13 0515 | 2.066 | 2.100 | 11 | 5 | 3,30 | 1.476 | 1.500 | | |
| 13.12.12 | RIKV 13 0315 | 3.710 | 3.739 | 8 | 6 | 3,20 | 3.412 | 3.439 | | |
| 13.12.12 | RIKV 13 0618 | 4.130 | 4.201 | 8 | 6 | 3,40 | 3.835 | 3.901 | | |
| Samtals | | 184.020 | 186.019 | | | | 132.513 | 133.914 | | |



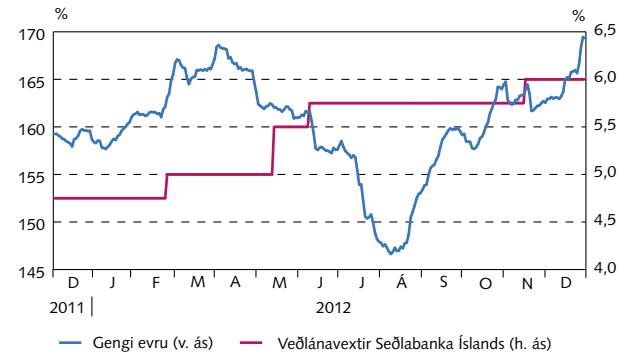
Niðurstöður síðustu útboða

Niðurstöður síðustu útboða ríkisbréfa að söluverði

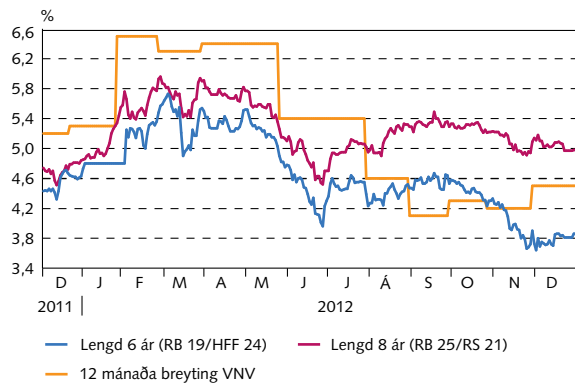


Vaxta- og gengisþróun

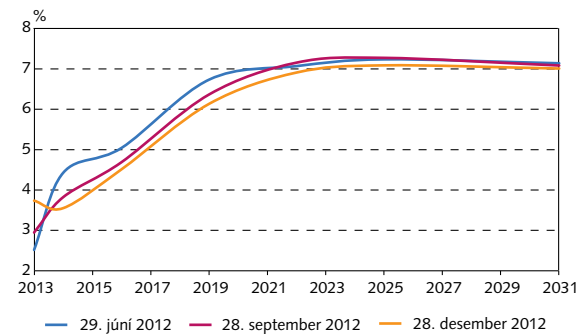
Vísitala gengisskráningar og veðlánavextir



Verðbólguálag



Óverðtryggðir ávöxtunarferlar



Næstu fyrirhuguðu útboðsdagar eru:

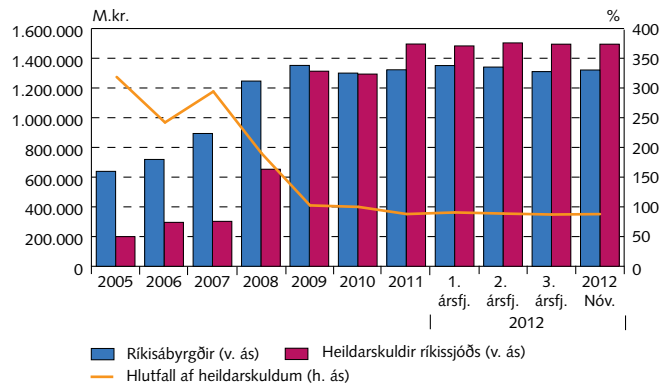
- 11. janúar 2013 - Útboð ríkisvixla
- 18. janúar 2013 - Útboð ríkisbréfa
- 25. janúar 2013 - Útboð ríkisbréfa

Samstarfsaðilar

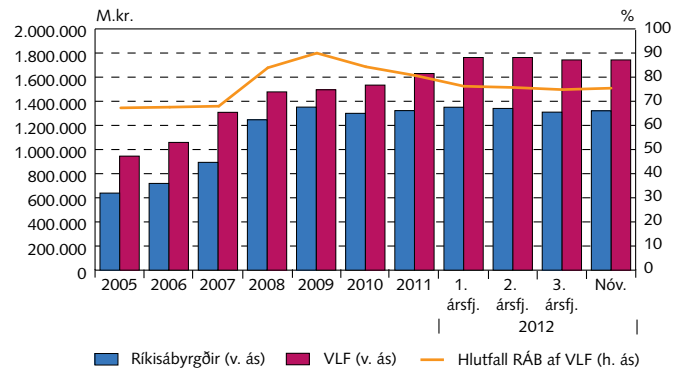
| Aðalmiðlarar ríkisverðbréfa | Sími | Bloomberg |
|-----------------------------|---------------|-----------|
| Íslandsbanki | +354 440 4000 | ISLA |
| Arion Banki | +354 444 6000 | KAUP |
| MP Banki | +354 540 3200 | MPIB |
| NBI | +354 410 4000 | LAIS |
| Straumur | +354 585 6600 | |



Ríkisábyrgðir

Ríkisábyrgðir¹ og skuldir ríkissjóðs 2005 – 2012

1. Tölur fyrir ríkisábyrgðir 2012 eru bráðabirgða.

Ríkisábyrgðir¹ og VLF² 2005 – 2012

1. Tölur fyrir ríkisábyrgðir 2012 eru bráðabirgða.

2. Tölur vegna landsframleiðslu 2012 eru bráðabirgða. Tölur um verga landsframleiðslu eru á verðlagi hvers árs.

Staða ríkisábyrgða 2005 – 2012 í milljónum króna

| Milljónir króna ¹ | 2012 | | | | | | | | | | | 30. nóv. 2012 | | | |
|---|----------------|----------------|----------------|------------------|------------------|------------------|------------------|------------------|------------------|------------------|------------------|---------------|-------------|----------|-----------|
| | 2005 | 2006 | 2007 | 2008 | 2009 | 2010 | 2011 | 1. ársfj. | 2. ársfj. | 3. ársfj. | Nóvember | Fjárhæð | % | Breyting | 2011-2012 |
| Lánastofnanir í C-hluta ríkissjóðs ^{2,5} | 542.059 | 594.122 | 667.566 | 836.144 | 901.382 | 927.947 | 961.148 | 969.285 | 973.687 | 961.639 | 966.461 | 5.313 | 0,6 | | |
| Íbúðalánasjóður ² | 531.357 | 582.654 | 656.470 | 814.247 | 878.552 | 910.657 | 943.880 | 953.726 | 958.533 | 946.495 | 951.821 | 7.940 | 0,8 | | |
| Ríkisfyrirtæki í B-hluta ríkissjóð ^{6,7} | 7.633 | 3.467 | | | | | | | | | | | 0,0 | | |
| Sameignar- og hlutafélög í E-hluta ^{3,4,5,6,7} | 56.021 | 90.930 | 196.736 | 375.157 | 404.894 | 359.668 | 349.064 | 368.824 | 354.637 | 336.373 | 342.386 | -6.678 | -1,9 | | |
| Landsvirkjun ⁴ | 53.167 | 83.312 | 186.167 | 360.880 | 391.364 | 348.423 | 338.763 | 358.541 | 344.646 | 326.575 | 332.798 | -5.964 | -1,8 | | |
| Sveitarfélög og fyrirtæki þeirra | 1.197 | 911 | 716 | 1.155 | 1.185 | 0 | 0 | 0 | 0 | 0 | 0 | 0 | 0,0 | | |
| Annað ^{3,5,10} | 32.059 | 29.698 | 28.790 | 34.122 | 44.394 | 12.598 | 12.383 | 12.761 | 12.498 | 12.126 | 12.165 | -218 | -1,8 | | |
| Staða ríkisábyrgða samtals^{8,9} | 638.969 | 719.128 | 893.808 | 1.246.579 | 1.351.855 | 1.300.214 | 1.322.595 | 1.350.870 | 1.340.822 | 1.310.139 | 1.321.012 | -1.583 | -0,1 | | |

1. Staða ríkisábyrgða er sýnd með áföllumnum vöxtum og verðbótum í lok hvers tímabils. Tölur fyrir 2012 eru bráðabirgðatölur.

2. Tölur fyrir íbúðalánasjóð sýna verðbréfaútgáfu á nafnverði með áföllumnum vöxtum og verðbótum, utan Húsbréf, sem eru á markaðsvirði. Tölur vegna íbúðabréfa (HFF bréfa) innifela bréf sem frátekin eru vegna samnings við aðalmiðlara, alls 43,1 ma.kr. á uppreiknuðu verði (25,1 ma.kr. að nafnverði).

3. Landsíminn var seldur árið 2005. Breytingin veldur um 4 ma.kr. lækkun í tölum E-hluta árið 2005.

4. Ábyrgðahluti Reykjavíkurborgar og Akureyrarbæjar af skuldum Landsvirkjunar fyrir yfirtöku ríkisins í árslok 2006 gildi til loka árs 2011.

5. Lánasjóður Landbúnaðarins áður í C-hluta og Landsíminn áður í E-hluta færðust árið 2005 undir "Annað" og skýrir það hækkun um 19 ma.kr.

6. Rafragnsveitur ríkisins var breytt í ágúst 2006 í hlutafélag og skýrir það 4,5 ma.kr. færslu til E-hluta frá B-hluta.

7. Ríkisútvarpið var breytt í febrúar 2007 í hlutafélag og og skýrir það 3,5 ma.kr. færslu til E-hluta frá B-hluta.

8. Innstæður í íslenskum bönkum, sem ríkisábyrgðar njóta samkvæmt yfirlýsingu ríkisstjórnar Íslands, eru ekki taldar með í yfirliti þessu.

9. Hugsanlegar ábyrgðir vegna innstæðna í útbúum íslenskra banka erlendis eru ekki taldar með í yfirliti þessu.

10. Ríkissjóður innleysti ábyrgðaskuldbindingar vegna Lánasjóðs Landbúnaðarins, Landsbanka Íslands hf og Glitnir banka hf í árslok 2010 og skýrir það 22,53 ma.kr. lækkun á ábyrgðaskuldbindingum sem skráðar eru undir flokkinn "Annað".